



سوالات عمومی

ادبیات (۹ دقیقه)

- ۱- با توجه به معنی ، املاي کدام گزینه نادرست است؟
(۱) امارت: فرمانروایی (۲) طوفان: غرآن (۳) مستور: پوشیده (۴) منصوب: گماشته
- ۲- مفهوم دو مصراع کدام گزینه یکسان نیست؟
(۱) رنگین سخنان در سخن خویش نهان‌اند: در سخن مخفی شدم مانند بو در برگ گل
(۲) علم کرد شمشیر آن ازدها: بینداحت شمشیر را شاه دین
(۳) چون نمود رخ شاهد آرزو: در صلح بستند بر روی هم
(۴) خروش از خم چرخ چاچی بیخاست: زشاخ گوزنان برآمد خروش
- ۳- ارتباط معنایی کدام آرایه بر پایه تشبیه است؟
(۱) کنایه (۲) اسلوب معادله (۳) ایهام (۴) مراعات نظیر
- ۴- غلط املايي در کدام گزینه به کار رفته است؟
(۱) توی کلاس که مشق می‌کردی یا توی حیات که بازی می‌کردی مدام مدیر پایی می‌شد
(۲) خود گنبد چنگی به دل نمی‌زد لخت و آجری با گله به گله سوراخ‌هایی برای کفترها
(۳) سوراخ‌ها عین تخم مرغ خیلی گنده‌ای که از ته بر سقف مسجد نشسته است تراشیده و زمخت
(۴) مادرم می‌گفت عموم اهل زورخانه بود از پس میل گرفت نصف تنش لمس شد
- ۵- مصراع «روزی تفقدی کن درویش بینوا را» فاقد کدام گزینه است؟
(۱) قید (۲) مفعول (۳) صفت (۴) متمم
- ۶- همه گزینه‌ها از آثار پروری خورسند هستند جز گزینه ...
(۱) آن‌جا که حق پیروز است (۲) مرثیه‌ای که ناسروده ماند
(۳) بزرگ‌ران دشت خون (۴) آواز پر جبرئیل
- ۷- مکمل بیت زیر کدام گزینه است؟
چو شمع خنده نکردی مگر نه به ... سیاهم / چو بخت جلوه نکردی مگر ز ... سپیدم
(۱) شام - روی (۲) بخت - صبح (۳) نفس - روی (۴) روز - موی
- ۸- گزینه نادرست کدام است؟
(۱) سمک عیار از خداداد ارجانی
(۲) سندیادنامه از ظهیری سمرقندی
(۳) اسرار التوحید از ابوسعید ابوالخیر
(۴) طوطی‌نامه از ضیاء نخشی
- ۹- در بیت «برق با شوقم شراری بیش نیست / شعله ، طفل نی سواری بیش نیست» شاعر ، شعله را با چه چیز مقایسه می‌کند؟
(۱) شوق خود (۲) شراره آتش
(۳) برق آسمان (۴) طفل نی سوار
- ۱۰- معنای غلط کدام است؟
(۱) سهو: آسان (۲) سو: دید (۳) سن: صحنه (۴) سفله: پست
- ۱۱- همه گزینه‌ها به مفعول و متمم نیاز دارند جز گزینه ...
(۱) سنجیدن (۲) پیوستن (۳) گنجاندن (۴) آموختن
- ۱۲- املاي کدام گزینه نیاز به دو تشدید دارد؟
(۱) ماهیت (۲) ابهت (۳) خاصیت (۴) مشقت
- ۱۳- دریافت معنای یک واژه به کدام یک از قواعد زیر مرتبط است؟
(۱) همشینی (۲) نحوی (۳) کاربردی (۴) معنایی

عربی (۱۰ دقیقه)

- ۱۴- ما هی الترجمة الدقیقه من عبارة «فتح ابواب بلدان العالم الثالث تعقبه التبعية الاقتصادية»؟
(۱) بازکردن درهای سرزمین‌های جهان سوم تبعیت از اقتصاد آنها است
(۲) باز شدن درهای کشورهای جهان سوم وابستگی اقتصادی آنها است
(۳) بازکردن درهای کشورهای جهان سوم وابستگی اقتصادی را به دنبال دارد
(۴) باز شدن درهای سرزمین‌ها بر روی جهان سوم وابستگی اقتصادی به دنبال دارد
- ۱۵- میتر الترجمة الدقیقه من عبارة «تغذيت اليوم الرز و المرق وأنعشی في الساعة الثامنة مساءً»؟
(۱) امروز نهار غذای حاضری خوردم و در ساعت هشت شب شام می‌خورم
(۲) امروز نهار برنج و خورشت خوردم و در ساعت هشت شب شام می‌خورم
(۳) امروز نهار برنج و خورشت خوردم و در ساعت هفت شب شام می‌خورم
(۴) امروز نهار برنج و خورشت می‌خورم و در ساعت هفت شب شام می‌خورم
- ۱۶- عین الخطأ؟
(۱) إستهلاک: مصرف (۲) هائل: عظیم
(۳) سستعان: کمک‌گیرنده (۴) شقاء: بدبختی
- ۱۷- ما هو التعریر الدقیق من عبارة «انقلابيون باید در مقابل دشمنان مقاومت کنند تا تبسم را به کودکان برگردانند»؟
(۱) لیصمدوا الثوار أمام الأعداء کی یُعیدوا البسمة للأطفال
(۲) یَحِبُّ علی الثوار أن یقاوموا أمام عدوهم کَیْ یُعیدوا البسمة للأطفال
(۳) لیقاوموا الأعداء کی یرجعون البسمة للأطفال
(۴) لیصمدوا الثارون أمام الأعداء لیُعیدون التَبَسْمَ للأطفال
- ۱۸- میتر الصحیح فیمايلي؟
(۱) كان لكل مدينة خليفة
(۲) لاخیر فی دین لا تَقْتَعُهُ فیهِ
(۳) کائنا تَقْضِینَ الخروج من البيت
(۴) لیَئینا کُنَّا مُطْمَئِنِّینَ بأعمالنا
- ۱۹- ما هو الخطأ عن عبارة «خیر الإخوان والأعوان أفلهم مهادنة»؟
(۱) خیر: اسم معرف جامد مصدر
(۲) أعوان: معطوف و مجرور بالتبعية
(۳) نوع الخیر مفرد
(۴) مهادنة: تمیز منصوب ظاهراً
- ۲۰- فی أئی عبارة لا یوجد إستثناء مفرغ؟
(۱) وَجَدْن السعادة ألاً واحدة منهن
(۲) لا تُزج الخیر ألاً رَبک
(۳) لا یدخل الجنة ألاً المؤمن
(۴) الرعية لا یصلحها ألاً العدل
- ۲۱- أئی فرقة من الکلمات کلها مشتقة؟
(۱) تکریم، معیار، مجاهد
(۲) أقرب، غلبا، فقیر
(۳) مُشْهد، مصباح، حقبة
(۴) ربیع، منظر، کُتار
- ۲۲- ما هو مکمل عبارة «لیس فی المدینة ألاً ...»
(۱) سبعة شوارع
(۲) سبعة مستشفياتاً
(۳) ثمانی فضاة
(۴) ثمانی حدائق
- ۲۳- میز مالا یناسب لإیجاد اسلوب التعجب؟
(۱) ما أجتدل البر و الاتفاق مما تحب
(۲) ما أبتعد الخیر علی أهل الکسل
(۳) ما أخلی الشهادة فی سبیل الله
(۴) ما أسعد من یصادق الأشرار
- ۲۴- میتر التحلیل الصرفی الصحیح من کلمة «سُئمتین» فعل مضارع للمخاطبة ...
(۱) معرب باعراب اصلی مزید ثلاثی بزاید ثلاثه أحرف ، صحیح سالم و أصله م ت ع
(۲) معرب باعراب ظاهری مجرد ثلاثی ، صحیح ، سالم و أصله م ت ع

معارف (۹ دقیقه)

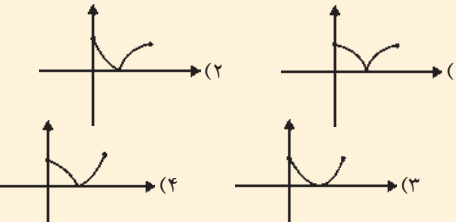
- ۲۶- احکام اولیه در اسلام عبارتست از احکامی که:
(۱) به تشخیص حکومت اسلامی وضع می‌گردد
(۲) به تشخیص عقل باید انجام گردد
(۳) در کتاب و سنت وارد شده باشد
(۴) درباره عبادت خدا وضع شده باشد
- ۲۷- آیه «ان الحكم الا لله امرا لا تعبدوا الا اياه ذلک الدین القيم» می‌رساند که:
(۱) پذیرفتن هر حکمی جز حکم خدا شرک در عبادت است
(۲) پذیرفتن هر حکمی جز حکم خدا شرک در توحید است
(۳) پذیرفتن هر حکمی باید همراه با عبادت باشد
(۴) پذیرفتن هر حکمی باید همراه با تدبیر باشد
- ۲۸- کدام گزینه بیانگر مفهوم حدیث «کلکم راع و ...» نیست؟
(۱) کسی یافت نمی‌شود که مسئولیت الهی نداشته باشد
(۲) امام و حاکم در راس مخروط جامعه هستند
(۳) مسئولیت همه یکسان نمی‌باشد
(۴) امام و حاکم از حق بیشتری برخوردار می‌باشند
- ۲۹- این حدیث از کیست؟ «اصل الدین الورع»
(۱) امام علی(ع) (۲) امام صادق(ع)
(۳) امام باقر(ع) (۴) رسول اکرم(ص)
- ۳۰- یکی از نشانه‌های بدبختی انسان چیست؟
(۱) بی‌تقوایی (۲) اصرار بر گناه (۳) تسویف (۴) کتمان گناه
- ۳۱- کدامیک از مقاصد زیر نمی‌تواند در حکومت اسلامی مقصد اصلی باشد؟
(۱) استقلال (۲) مساوات
(۳) تزکیه و تعلیم (۴) تامین رفاه عمومی
- ۳۲- رابطه قلبی و پیوند محبتی که میان امام خمینی و جوانان کشور ما بوده همواره تعجب چه قدری را برمی‌انگیزد؟
(۱) جامعه‌شناسان (۲) عامه مردم
(۳) روانشناسان (۴) مسئولین مملکتی
- ۳۳- به قول پیامبر(ص) تمام دین کدامیک از مطالب زیر می‌باشد؟
(۱) ورع (۲) توبه (۳) تسویف (۴) خیا
- ۳۴- به نظر امام (ره) اولین گام در راه مبارزه با شرک جهانی و خصوصاً آمریکا چیست؟
(۱) ایمان به خدا (۲) اراده
(۳) مبارزه دائمی (۴) خصوصاً دائمی
- ۳۵- کدامیک از افراد زیر معتقدند که باید میل و غریزه را به کلی آزاد گذاشت؟
(۱) مانی (۲) گاندی (۳) تولستوی (۴) فروید
- ۳۶- میل جنسی از کدام نظر محدود و مرزنشاس است؟
(۱) روحی (۲) جسمی (۳) روانی (۴) اخلاقی
- ۳۷- «از نظر بازی‌پرهیزید که آن بذر شهوت را در دل می‌کارد ...» از کیست؟
(۱) امام صادق(ع) (۲) حضرت محمد(ص)
(۳) حضرت عیسی(ع) (۴) امام باقر(ع)
- ۳۸- کدام مورد از گناهان قلبی محسوب نمی‌گردد؟
(۱) غیبت (۲) کبر (۳) حسد (۴) عداوت مومن

زبان انگلیسی (۱۰ دقیقه)

- 39- Don't ... your eye with your dirty hand, other wise, germs will enter it.
(1) catch (2) rub (3) cry (4) save
- 40- Mehdi's mother is badly sick. she needs ... medical care.
(1) brave (2) light (3) limited (4) urgent
- 41-He thinks he can learn french in three months. It is ... impossible.
(1) sufficiently (2) kindly (3) individually (4) absolutely
- 42- She has decided to find a job to get some experience in her ...
(1) sign (2) field (3) print (4) error
- 43- They,ve been ... to go on a holiday for a long time.
(1) taking (2) making (3) sailing (4) saving
- 44- A person who uses goods is a ...
(1) consume (2) consumption (3) consumer (4) consuming
- 45- last week the doctor advised me ... late in the morning.
(1) don't get up (2) not getting up (3) not to get up (4) didn't get up
- 46- He could finish the job if it ... raining.
(1) has stopped (2) stops (3) stopped (4) had stopped
- 47- It is not whether you lose or win, but how you play the game is very important. This sentence means:
(1) winning is less important than losing when you play the game.
(2) If you know how to play the game, you will win it.
(3) winning is less important than playing the game well.
(4) playing the game well and winning are important.
- 48- Many deaf people wish they ... well.
(1) can hear (2) could hear (3) will hear (4) hear
- 49- Many people ask themselves if there ... violent films on T.V.
(1) should be (2) will be (3) has been (4) is
- 50- There is a map of the world on the wall. Can you ... shiraz on it?
(1) catch on (2) find out (3) locate (4) understand

ریاضیات (۲۴ دقیقه)

- ۵۱- اگر سه نقطه $A(2, 8)$ ، $B(3, 13)$ و $C(4, 20)$ روی یک خط راست باشند ، m برابر است با:
(۱) ۳ (۲) -۳ (۳) ۲ (۴) -۲
- ۱۵۲- معادله $\sqrt{x^2 - 2x} + \sqrt{x^2 - 4} = 4$ چند جواب دارد؟
(۱) ۱ (۲) ۲ (۳) ۳ (۴) صفر
- ۵۳- اگر A و B دو پشامند مستقل باشند و $P(A) = \frac{1}{2}$ و $P(B) = \frac{1}{3}$ و $S \cup B$ فضای نمونه) احتمال وقوع پشامند B برابر است با
(۱) $\frac{1}{3}$ (۲) $\frac{1}{2}$ (۳) $\frac{1}{4}$ (۴) $\frac{1}{8}$
- ۵۴- برد تابع $y = \sqrt{1-x^2}$ برابر است با:
(۱) R^+ (۲) R^+ (۳) $[0, 1]$ (۴) $[-1, 1]$
- ۵۵- تعداد نقاط ناپیوستگی تابع $f(x) = \begin{cases} \sqrt{4-x^2} & |x| \leq 2 \\ \frac{1}{x} & |x| > 2 \end{cases}$ برابر است با:
(۱) صفر (۲) ۱ (۳) ۲ (۴) ۴
- ۵۶- تابع $y = \frac{x^2+1}{x^2-1}$ دارای چند مجانب است؟
(۱) ۴ (۲) ۳ (۳) ۲ (۴) ۱
- ۵۷- اگر $ax - \frac{x-d}{x^2-2x+1} = 0$ حد باشد ، $a+b$ برابر است با:
(۱) صفر (۲) ۱ (۳) ۴ (۴) -۲
- ۵۸- به ازای چه مقدار a منحنی $y = \frac{x+1}{(a^2-1)x+3}$ به خط راست تبدیل می‌شود؟
(۱) ۱ (۲) ۲ (۳) ۳ (۴) ۴
- ۵۹- منحنی نمایش $y = |\cos x|$ در فاصله $[0, \pi]$ برابر است با:
(۱) $\frac{2\sqrt{3}}{3}$ (۲) ۲ (۳) ۳ (۴) ۴



فیزیک (۱۹ دقیقه)

- ۸۶- در حالی که بزرگنمایی یک آینه؟ یا محدب $\frac{1}{p}$ باشد فاصله کانونی آن برابر ... است.
(۱) $\frac{1}{3}$ (۲) $\frac{2}{3}$ (۳) ۱ (۴) $\frac{1}{5}$
- ۸۷- پرتوی نوری به طور عمود بر وجه AB از منشوری که ضریب شکست آن است می‌تابد زاویه انحراف چند درجه است؟
(۱) ۶۰ (۲) ۴۵ (۳) ۳۰ (۴) ۱۵
- ۸۸- چشمی که برای دیدن اشیاء دور مجبور به زدن عینک است ...
(۱) عیب آن نزدیک بین است
(۲) عیب آن دوربین است
(۳) عیب آن آستیگماتیسم است
(۴) عیب آن کورنگی است
- ۸۹- یک حوض آب تا چه ارتفاعی پر شده باشد تا فشار حاصل آب در کف حوض برابر باشفشار یک سانتی متر جیوه شود؟ (چگالی جیوه $\frac{13}{6} \times 10^3 \text{ kg/cm}^3$ و چگالی آب $\frac{1}{cm} \text{ kg/cm}^3$)
(۱) $\frac{13}{6} \text{ cm}$ (۲) $\frac{1}{36} \text{ cm}$ (۳) $\frac{1}{cm}$ (۴) بستگی به سطح کف حوض دارد
- ۹۰- در دمای ثابت حجم گازی را ۳ برابر می‌کنیم فشار آن چند برابر می‌شود؟
(۱) ۳ (۲) $\frac{1}{3}$ (۳) ۲ (۴) $\frac{1}{2}$
- ۹۱- n بار مشابیه q را در فواصل مساوی روی محیط یک دایره قرار می‌دهیم میدان الکتریکی برآیند در مرکز این دایره که شعاع آن R است برابر است با:
(۱) $\frac{nkq}{R^2}$ (۲) $\frac{kq}{R^2}$ (۳) $\frac{nkq}{R}$ (۴) صفر
- ۹۲- در خازن $C_1 = 4 \mu\text{F}$ و $C_2 = 4 \mu\text{F}$ و $C_3 = 4 \mu\text{F}$ به اختلاف پتانسیل های ۱۰۰ و ۱۵۰ ولت وصل کرده و از مدارشان جدا می‌کنیم آنگاه صفحات غیرهمنام آنها به یکدیگر وصل می‌کنیم . بار خازن C_1 بعد از تماس چند میکروکولن است؟
(۱) $\frac{400}{3}$ (۲) ۴۰۰ (۳) $\frac{100}{3}$ (۴) $\frac{500}{3}$
- ۹۳- دوبار نقطه‌ای q_1 و q_2 در فاصله‌ی از هم قرار دارند و پتانسیل الکتریکی در وسط فاصله آنها V است وقتی q_1 خنثی شود پتانسیل در همان نقطه ۳ برابر می‌شود نسبت q_1 با رعایت علامت چقدر است؟
(۱) $-\frac{2}{3}$ (۲) $+\frac{2}{3}$ (۳) $-\frac{2}{3}$ (۴) $+\frac{2}{3}$
- ۹۴- دو لامپ ۱۰۰ ولتی و ۵۰ ولتی را که با برق شهری کار می‌کنند به طور موازی و به برق شهر وصل می‌کنیم توان کل آنها چقدر می‌شود؟
(۱) 150 W (۲) $33,3 \text{ W}$ (۳) 75 W (۴) 90 W
- ۹۵- میدان مغناطیسی حاصل از پیچ‌های به شعاع ۱۰ میلی‌متر که دارای ۱۰۰ دور می‌باشد و از آن جریان ۲ میلی‌آمپر می‌گذرد چقدر است هرگاه $(\pi=3)$ باشد؟
(۱) $1,2 \mu\text{T}$ (۲) $1,2 \times 10^{-5} \text{ T}$ (۳) $1,2 \times 10^{-5} \text{ T}$ (۴) $6 \times 10^{-4} \text{ T}$
- ۹۶- زمان تناوب یک پیچکه مولد جریان الکتریکی $\frac{1}{5}$ ثانیه می‌باشد زاویه‌ای که این پیچکه در زمان $\frac{1}{3}$ ثانیه می‌چرخد برابر است با:
(۱) $\frac{4}{5}\pi$ (۲) $\frac{1}{3}\pi$ (۳) $\frac{2}{5}\pi$ (۴) $\frac{2}{4}\pi$
- ۹۷- اختلاف پتانسیل مؤثر دو سر سیم‌های یک مدار RLC به صورت $V_R = 40 \text{ V}$ و $V_C = 50 \text{ V}$ و $V_L = 80 \text{ V}$ است اختلاف پتانسیل ماکزیمم دو سر مدار چند ولت است؟
(۱) $50\sqrt{3}$ (۲) $40\sqrt{3}$ (۳) $10\sqrt{3}$ (۴) $80\sqrt{3}$
- ۹۸- سرعت انتشار صوت در هوا و آب و آهن به ترتیب V_1 ، V_2 ، V_3 می‌باشد کدام رابطه درست است؟
(۱) $V_1 > V_2 > V_3$ (۲) $V_3 > V_2 > V_1$ (۳) $V_2 > V_1 > V_3$ (۴) $V_3 > V_1 > V_2$
- ۹۹- اگر در سطح شیبدار زاویه شیب را زیادتر کنیم نیروی مالشی:
(۱) زیادت‌ر می‌شود
(۲) کمتر می‌شود
(۳) تغییر نمی‌کند
(۴) به زاویه شیب بستگی دارد

زیست‌شناسی (۱۸ دقیقه)

- ۶۶- به علت وجود کدام یک شبکه آندوپلاسمی را خشن می‌نامند؟
(۱) دستگاه گلژی (۲) لیزوزوم (۳) میتوکندری (۴) ریبوزوم
- ۶۷- کدام یک پایین‌ترین مرکز عصبی از جمجمه می‌باشد؟
(۱) نخاع (۲) مخچه (۳) بصل‌النخاع (۴) تالاموس
- ۶۸- آنزیم پتالین در شکستن کدام پیوندها نقش دارد؟
(۱) پپتیدی (۲) فسفودی استر
(۳) گلیکوزیدی (۴) N گلیکوزیدی
- ۶۹- هماتوکریت معرف میزان کدام یک از سلول‌های خونی می‌باشد؟
(۱) اریتروسیت (۲) بازوفیل
(۳) لنفوسیت (۴) نوتروفیل
- ۷۰- در ریشه کدام یک از گیاهان ریزوبیوم وارد نمی‌شود؟
(۱) یونجه (۲) گندم (۳) لوبیا (۴) شبدر
- ۷۱- تفاوت تقسیم میتوز در ملخ و گندم چیست؟
(۱) تشکیل تتراد
(۲) جداسدن کروماتیدها
(۳) تقسیم سانترومر
(۴) تشکیل دیواره سلولی
- ۷۲- از آمیزش آزمون نخودفرنگی‌های زرد - صاف ، نخودفرنگی‌های سبز - چروکیده به وجود آمده ژنوتیپ نخودهای زرد - صاف کدام یک می‌باشد؟
(۱) AaBB (۲) AaBb (۳) AABb (۴) AABb
- ۷۳- در کدام یک از آمیزش‌ها ژنوتیپ نسل دوم نسبت ۱ - ۲ - ۱ را خواهد داشت؟
(۱) خوکچه سیاه خالص × سفید
(۲) لاله عباسی قرمز × سفید
(۳) نخودفرنگی ساقه دراز خالص × ساقه کوتاه
(۴) نخودفرنگی با میوه باد کرده × میوه چروکیده
- ۷۴- کدام یک دارای آیشش خارجی هستند؟
(۱) ماهی استخوانی (۲) میگو
(۳) خاویار (۴) لامبری
- ۷۵- کدام یک ماده ضدلخته خون آزاد می‌سازند؟
(۱) بازوفیل (۲) لنفوسیت
(۳) اتوزینوفیل (۴) مونوسیت
- ۷۶- به ترتیب لایه‌ی زیرین پوست و لایه بیرونی لوله گوارش از کدام یک به وجود آمده‌اند؟
(۱) آندودرم ، مزودرم
(۲) اکتودرم ، آندودرم
(۳) مزودرم ، آندودرم
(۴) مزودرم ، مزودرم